







RECOMMANDATIONS

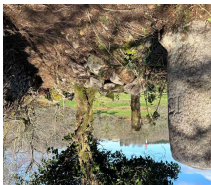
-  Prévoyez un équipement adéquat et de bonnes chaussures
-  N'oubliez pas d'apporter de quoi vous hydrater
-  Protégez la nature, repartez en récupérant vos déchets
-  Ne ramassez pas les fleurs et les plantes, préférez les prendre en photo
-  Il est interdit de faire des feux dans les environs
-  Les chiens doivent être tenus en laisse

CONTACT

Office de Tourisme Monts et rivières Ouest Creuse
2 Rue de la Fontaine, 23210 Bénévent-l'Abbaye
Tel: 05 55 62 68 35
accueil.ot@cctgb.fr



APPLICATION GRATUITE DISPONIBLE SUR SMARTPHONE



La balade conduira le promeneur à la rencontre de chaos rocheux, dans le bois de Roche, à la découverte de chemin pavé et d'abreuvoirs vers Friaulouse (photo ci-contre), de magnifiques points de vue, de sentiers bordés de murs en pierres, de forêts, ruisseaux et de prairies valonnées.

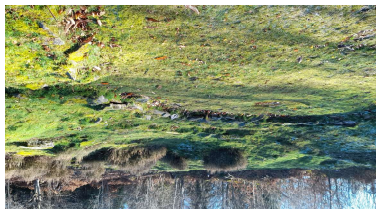
la borne milliaire est une borne routière destinée à marquer les distances sur les traces des voies romaines principales. Celle-ci fut rapportée.

UN PATRIMOINE BÂTI ET NATURE

Le mur de pierres sèches abrite un grand nombre d'espèces. Une flore spécifique se développe dans les interstices des pierres. La faune, très riche, varie en fonction de l'exposition du mur. Flore et faune sont fragiles car dépendantes de ce milieu très particulier.



LES MURETS DE PIERRES SÈCHES



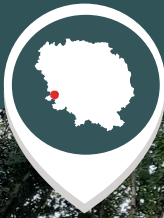
UN PASSE GALLO-ROMAIN

Sur les pentes du Puy Jouër, les vestiges d'un petit théâtre gallo-romain, le plus petit de France, sont présents. En forme d'hémicycle d'un diamètre extérieur de 30 m, on observe encore les gradins. À proximité, les fouilles permirent de mettre à jour un temple ainsi que des thermes.

LES POINTS D'INTÉRÊT

Bois de Roche

SAINT-GOUSSAUD



DÉPART : PARKING DU BOURG (RD48) / 46.040621 ; 1.578918

7,5 KM

166 M D+

2 H 00

NIVEAU DE DIFFICULTÉ :



LES INCONTURNABLES, C'EST QUOI ?
Les Incontournables c'est l'assurance de parcourir un circuit de qualité, parmi les plus beaux endroits de la Creuse.

TÉLÉCHARGEZ LE PARCOURS DE LA RANDONNÉE EN FORMAT GPX



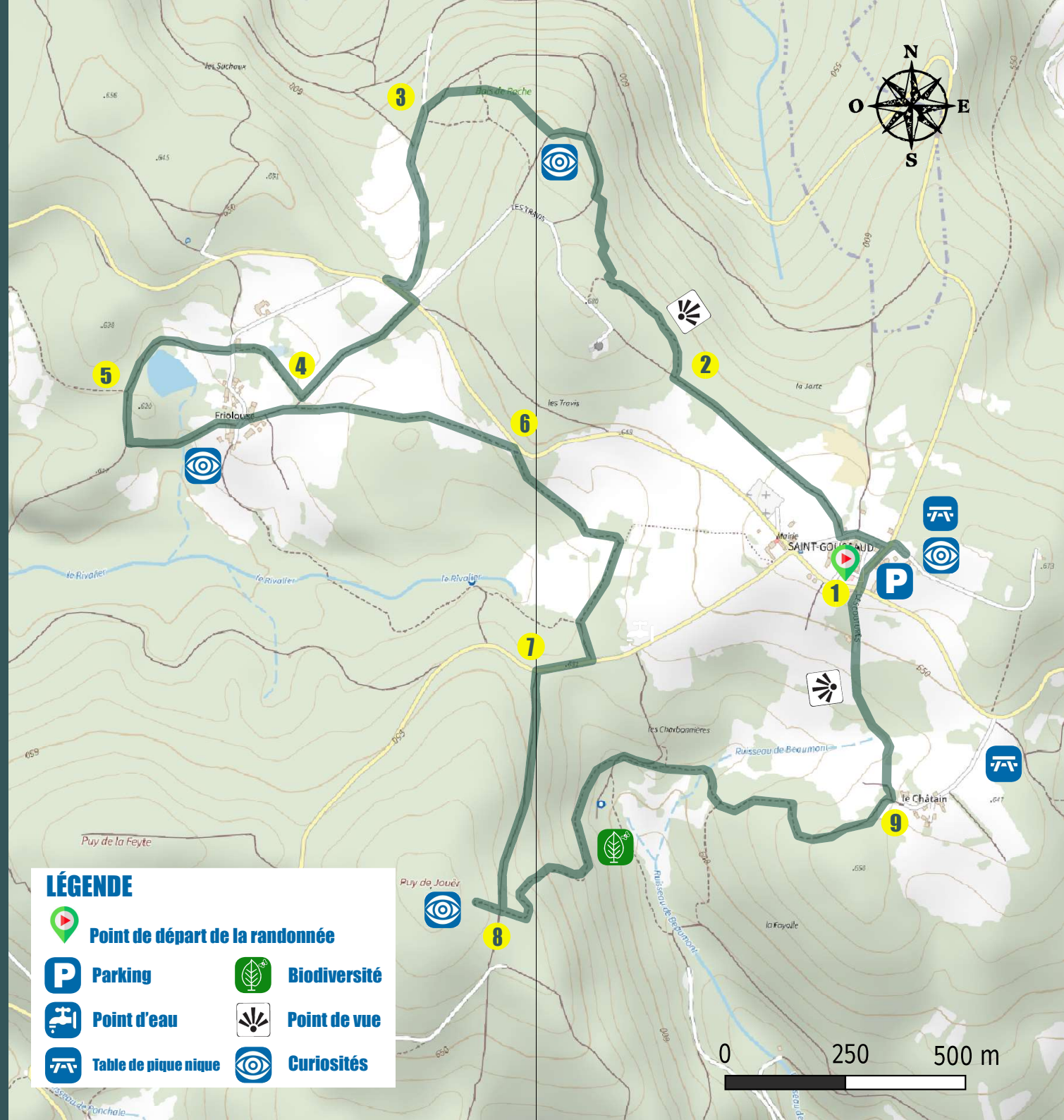
Située à l'altitude de 660m, Saint-Goussaud regorge de petits patrimoines dont sa célèbre lanterne des morts, de chaos rocheux, et de nature. L'église, du XIIème siècle, contient un petit boeuf en bois dans lequel on pique une aiguille pour obtenir un mari.
La randonnée propose la découverte d'une grande partie de ce patrimoine ainsi que des restes gallo-romains très présents sur la commune.

Description

PAS À PAS

- 1** Se garer sur la petite place, à proximité de l'église, le long de la RD48. Faire quelques pas à gauche et découvrir à droite la lanterne des morts et son petit jardin médiéval. Revenir sur ses pas et prendre la rue en face. 100 m plus loin, s'engager à droite sur le chemin bordé de murets, l'antenne en point de mire !
- 2** A l'entrée du bois, tourner à droite, découvrir une jolie croix et un point de vue. Poursuivre en empruntant la sente qui descend à travers bois, en suivant le balisage jaune. Passer à côté des impressionnants chaos rocheux et l'abri de la chèvre.
- 3** A la sortie du bois, continuer sur la large piste empierrée à gauche en remontant. A la route tourner à gauche puis 20 m plus loin, prendre à droite le chemin en terre qui longe les prairies.
- 4** Au 1er chemin, tourner à droite, puis prendre à gauche un joli chemin creux bordé de haies. A la route, tourner à gauche puis de suite à droite. Suivre cette piste qui longe ensuite un étang.
- 5** Laisser une piste à droite et poursuivre tout droit. 100 m plus loin, tourner à gauche puis remonter vers le village de Friaulouse en empruntant un beau chemin pavé, bordé d'abreuvoirs en pierres. Aux maisons, prendre à gauche, puis de suite à droite. Continuer toujours tout droit jusqu'à la RD57.
- 6** Ne pas la traverser et s'engager à droite sur le chemin en contre-bas de la route. Au carrefour de chemins, tourner à droite et, au suivant, tourner à gauche.
- 7** Arrivé à la route, la suivre à droite puis dans un large délaissé, prendre à gauche le chemin rocheux qui grimpe. Le suivre sur 600 m. Faire un aller-retour (150m) à droite en grimpant jusqu'au théâtre gallo-romain.
- 8** Au retour, prendre le chemin qui descend à travers bois. Au croisement, suivre à gauche le chemin. continuer tout droit en laissant un chemin à droite qui descend puis un qui monte. Traverser un ruisseau et, au carrefour suivant, poursuivre en remontant vers le village du Châtain.
- 9** A l'entrée du village, prendre à droite et à la borne milliaire, emprunter le joli chemin creux très étroit, bordé de murets. Profiter du beau point de vue sur ce vallon et remonter vers le bourg de Saint-Goussaud. Retrouver à droite le point de départ de cette randonnée.

Balisage à suivre



Sg3 Les loges de Bergers

Départ de la mairie, suivre la route de Jabreilles sur 400 m pour prendre la voie romaine à gauche qui mène au Puy du Jouër. Redescendre versant sud, à 100 m croiser une piste forestière (à 50 m sur la droite se trouve une petite loge de berger). Suivre la voie pavée jusqu'à la Ribière. A la première maison, prendre le chemin de droite puis la route à gauche pour traverser le village puis couper la D57.

Au carrefour de la Verdenne, la route de droite est un raccourci pour rejoindre le Cros. Pour voir l'une des plus belles loges de Saint-Goussaud, tourner à gauche pour suivre le premier chemin à droite. A la loge, prendre le chemin de gauche, suivre la route sur 100 m pour tourner à droite dans le premier chemin. Traverser le ruisseau sur des dalles de granit pour tourner à droite sur la route qui mène au Cros. Dans le village tourner à droite pour trouver les fontaines à 100 m. Le chemin qui monte à la Roche Guéry se trouve à droite de la source. Petite pose aux tables avant de traverser la route pour monter sur la gauche dans le chemin en face qui passe entre plusieurs « loges » et par une table d'orientation.

Continuer vers le sommet. Le circuit balisé en blanc tourne à gauche, prendre à droite un chemin de débordage. A 150 m, prendre le chemin qui part à gauche. 200 m plus loin, tourner à gauche puis en haut d'un raidillon suivre le chemin qui descend à droite. A 300 m de là, de nouveau un chemin raide monte à gauche et en haut de cette pente se trouve une loge (30 m à gauche) puis deux autres. 200 m plus loin un vieux chemin quitte la piste forestière pour descendre tout droit au Moulin du Fieux (ignorer la piste forestière dans la descente). Prendre la route vers la gauche puis le chemin à droite au parking du moulin pour monter au village.

Traverser le village tout droit pour prendre le chemin qui descend au lavoir. 300 m plus loin, prendre le chemin creux à gauche menant à Friaulouse. 50 m plus loin, vous pouvez prendre l'option d'aller voir une pêcherie à chanvre, en aller-retour, par un chemin à gauche. Sinon continuer pour aller traverser le village. Le circuit continue à gauche le long d'une maison en angle aigu. 300 m plus loin, prendre le chemin à droite (juste avant la route) qui mène au chemin piéton et à la mairie de Saint Goussaud.

Sg4 Bois de Roche

De l'église suivre la direction Arrènes pour prendre la « rocade » à gauche en face de la lanterne des morts. En contournant le village prendre le second chemin à droite menant à la tour hertzienne. 200 m avant la tour, suivre un chemin partant sur la droite pour passer devant une croix et rejoindre la route d'accès à la Tour. Tourner à droite pour aller prendre le second chemin à droite après un virage puis à 100 m ne ratez pas le sentier à gauche qui entre dans la forêt.

Plus bas, « l'étable de la chèvre » se trouve à gauche du sentier sous une grande dalle de granit. Le sentier rejoint un chemin, l'emprunter vers la gauche puis de nouveau à gauche pour remonter par une piste forestière jusqu'à la route de Friaulouse de l'autre côté de la D57.

Traverser le village pour trouver le chemin de Saint Goussaud sur la gauche entre deux maisons. Après 700 m, sur une aire de stockage de bois, prendre le chemin à droite juste avant la route. Pour continuer le circuit, rejoindre la route et tourner à gauche pour prendre, à 50 m le premier chemin à droite. Descendre jusqu'au ruisseau, le traverser sur un trottoir de dalles, puis suivre le 1^{er} chemin à droite pour descendre à la Chatenède. Le chemin remontant à Saint Goussaud se trouve à 100 m à gauche en prenant la route. Mais le détour par la fontaine gallo-romaine au milieu du village à un intérêt certain. (prendre la rue en face du chemin et traverser la première partie du hameau jusqu'à une intersection en T où se trouve un chemin menant à la fontaine (10 m). Faire demi-tour pour reprendre l'itinéraire normal.

Arrivé au carrefour du Châtain, suivre le chemin en face menant à la table d'orientation (50 m) sur la droite mais le retour à Saint-Goussaud se fait par la gauche.

St-Goussaud

L'origine du nom Saint-Goussaud remonte à l'an 674 lorsque Gonsaldus se retira dans la montagne limousine. En ce lieu, il mourut le 5 Novembre 689 et y fut enterré. Ce jour fut longtemps celui de la fête patronale à St-Goussaud.

FICHE 3

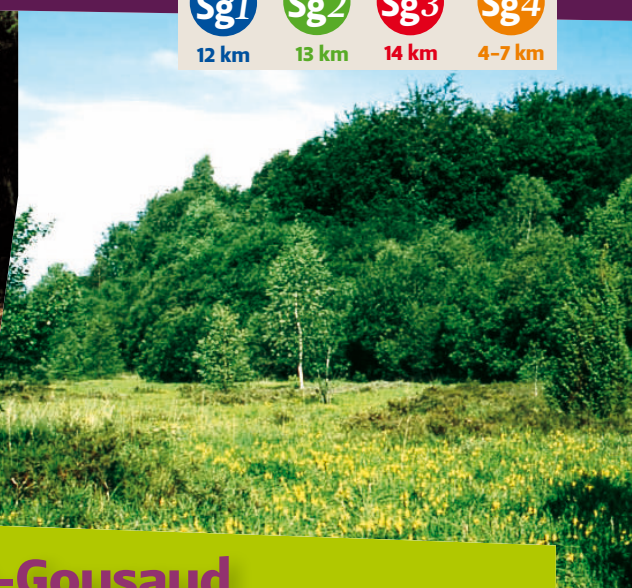
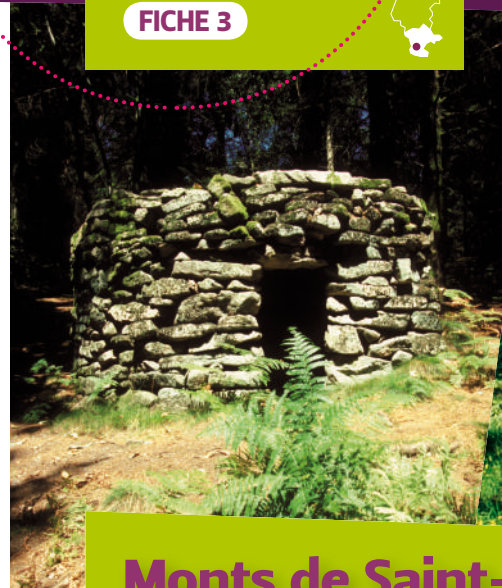


Sg1
12 km

Sg2
13 km

Sg3
14 km

Sg4
4-7 km



Monts de Saint-Goussaud

Sg1 Les panoramas de Bossabut

Départ de l'église. Prendre la D48 direction Arrènes pour suivre le chemin de droite à 500 m. A Champegaud tout droit et à 200 m en face dans le chemin qui mène à l'Abbaye. Remonter tout droit dans le village pour rejoindre la Ronze. Au milieu des maisons monter par la route de gauche puis par le 2^e chemin à droite à 250 m. A la croisée de chemins suivre la piste forestière à droite jusqu'à Bossabut. Au cœur du village monter par la route à gauche puis par le chemin de gauche à 250 m.

Plus loin traverser la D57 pour suivre le chemin jusqu'au Fieux. Traverser le village tout droit (2 rues parallèles) pour descendre à l'autre bout par un chemin à droite. A 500 m un « chemin creux » pavé monte à gauche vers Friaulouse. Arrivé au village une variante consiste à tourner à gauche pour rentrer à Saint Goussaud par « l'étable de la chèvre » (SG4 à +/- 1 km), sinon tourner à droite sur la route pour traverser le hameau et prendre un chemin à gauche entre deux maisons. Après 500 m, prendre le chemin à droite juste avant la route puis contourner une pêcherie pour prendre un chemin piéton qui mène à la mairie de Saint Goussaud.

Sg2 Circuit romain

Départ de la mairie. Prendre la direction de Jabreilles (D14) pour se diriger ensuite vers le Puy du Jouër. Au premier croisement, après le théâtre, continuer tout droit et tourner à droite au 2^e croisement, direction La ribière. Au village, prendre à gauche et 300 m après encore à gauche jusqu'à Séjoux. Traverser le village et 50 m après la dernière maison, tourner à droite après le ruisseau. Au bout de 1,5 km, tourner à droite sur la D8 et à 200 m vers les Gabios. 100 m plus loin, 2 chemins partent à droite : prendre celui qui repart en arrière pour aller remonter à gauche dans un chemin menant à Millemilanges par une passerelle en granit que l'on appelle « planche ».

Dans le village, tourner à droite sur la D8, puis monter par la route du Cros à gauche après la dernière maison. La suivre jusqu'au village et tourner à droite pour monter par un chemin à droite surplombant les fontaines. Rejoindre la D114 pour remonter jusqu'à Saint Goussaud.

Couleur du balisage : JAUNE

N°	Départ	Km	Durée	Difficulté	Dénivelé +	% Bitume	Patrimoine naturel	Patrimoine bâti
Sg1	St Goussaud	12	4h00	▲▲▲	215 m	12,5 %	●●●	◆◆◆
Sg2	St Goussaud	13	5h00	▲▲▲	298 m	50 %	●●●	◆◆◆
Sg3	St Goussaud	14	5h00	▲▲▲	210 m	21 %	●●●	◆◆◆
Sg4	St Goussaud	4-7	2h00	▲▲▲	230 m	5 %	●●●	◆◆◆

Informations :

Office de Tourisme du Pays des Eaux Vives
2 rue du Marché - 23210 BÉNÉVENT L'ABBAYE
Tél. : 05 55 62 68 35 - 05 55 64 82 20 (O.T. de Châtelus)
E-mail : ot.eaux.vives@wanadoo.fr



☞ Panorama ou point de vue

- 1 Église ou chapelle
- 2 Parc ou forêt
- 3 Hameau intéressant
- 4 Fontaine ou lavoir
- 5 Mégalithe ou roche
- 6 Moulin
- 7 Fosse minière
- 8 Tourbière (ZNIEFF)
- 9 Gros Chêne de Sazeirat
- 10 Site et voie gallo-romaine
- 11 Passerelle en pierre
- 12 Loge de berger

Randonnée Pédestre Pays Ouest-Creuse



CARTE 3

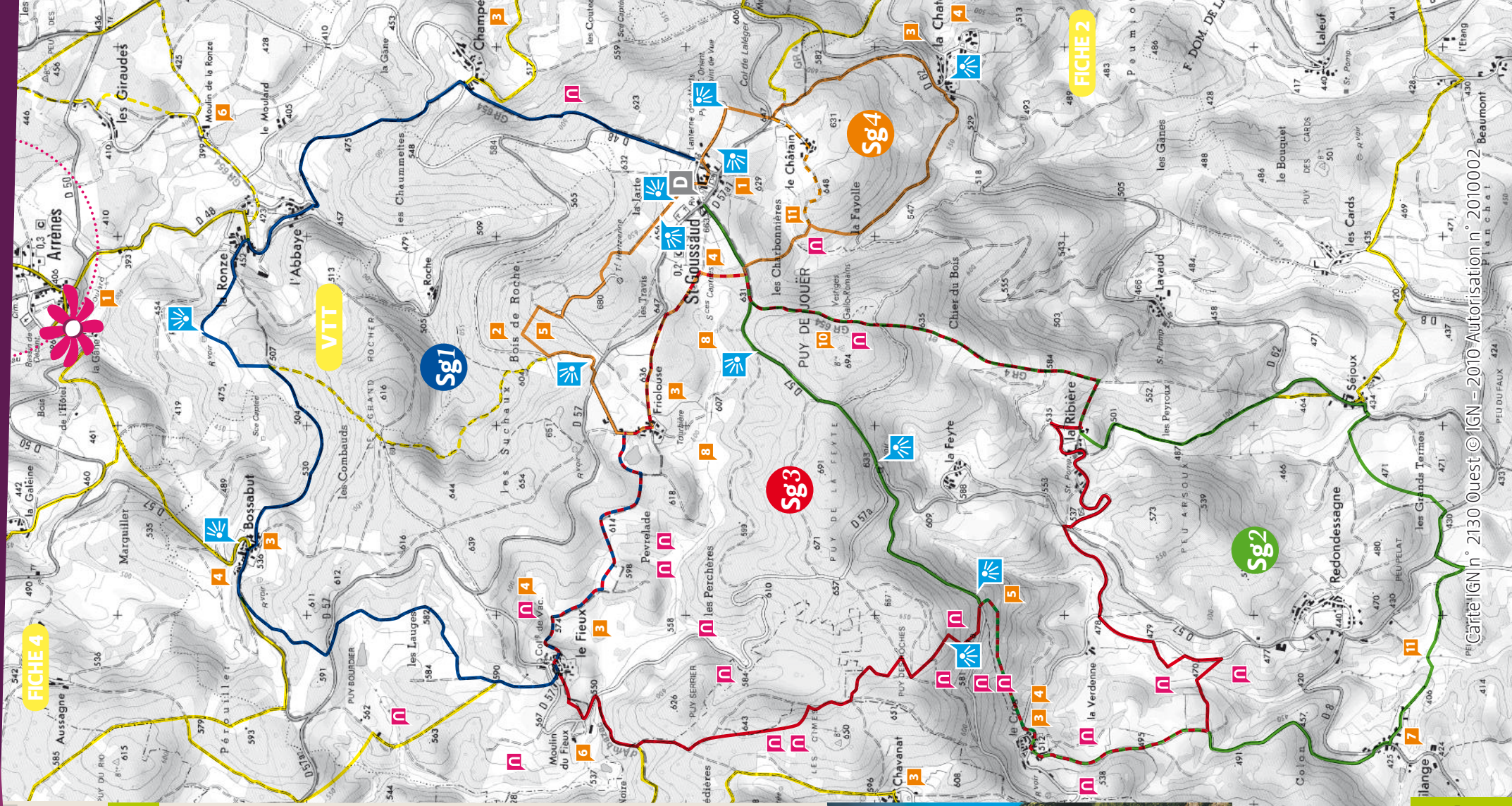
- | | | | | | | | | | | | | | | | |
|---|---|---|---|---|---|---|---|---|---|---|---|---|--|---|---|
| N° de Circuit | Départ | Point Information | Lieu remarquable | Vue remarquable | Restaurant/Bar | Camping | Hôtel | Location Vélo | Piste Trial | Accueil Camping-car | Lavage vélo | Garage | Sens du circuit | Liaison non balisée | Autre circuit |
|  |  |  |  |  |  |  |  |  |  |  |  |  |  |  |  |



Echelle 1 : 28 500 (3,5 cm = 1 km)

285 m 570 m 855 m 1140 m

Carte IGN série bleue 2130 Ouest



PEI Carte IGN n° 2130 Ouest © IGN - 2010 Autorisation n° 20100002