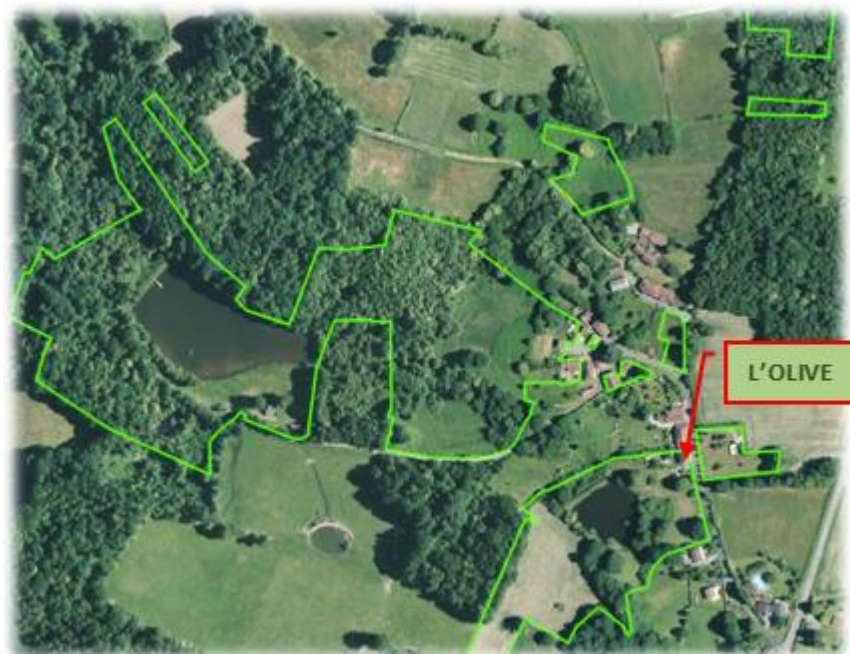


Livret d'accueil du gîte L'OLIVE

Bonjour et bienvenue, vous êtes arrivés à bon port, au fin fond du Périgord / Limousin.



Nous sommes sur la commune de Saint Bazile que l'on appelle ici « Le Bourg » et le gîte L'OLIVE se situe à l'entrée du village du Poulier (dans la région, ce qu'on appelle communément un Lieu-dit, se dit ici un « Village »).

Le domaine qui vous entoure (le néo-village Terra Nostra) est géré depuis janvier 2020 par l'association Terra Nostra, il s'agit d'un collectif de 8 personnes qui se sont données comme mission de promouvoir les modes de vie en village respectueux du vivant : femmes, hommes, enfants, et environnement.

Ici nous produisons une grosse partie de notre alimentation (légumes, fruits et protéines animales), la totalité de nos énergies de chauffage est issue de nos forêts. Les quasi 200m³ d'eau annuels nécessaires à notre activité de jardin et potager sont prélevés et stockés localement (toitures, puits, mare) et petit à petit, nous gagnons en autonomie sur d'autres sujets (toilettes secs, four solaire, four à bois, transport à vélo, ...). Votre venue chez nous participe à cette recherche d'autonomie grâce à votre participation financière qui permet en partie de couvrir les charges du lieu.

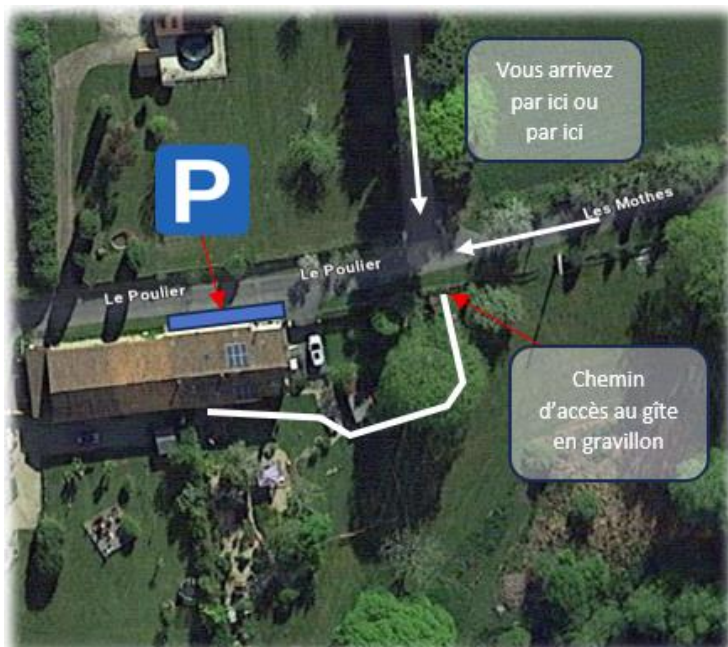
Si cette introduction vous questionne, vous interpelle, et que vous voulez en savoir plus, vous trouverez beaucoup d'informations sur notre site internet www.casa-terranostra.fr, et particulièrement à la rubrique « Bibliothèque », où vous trouverez notre livre, qui y est en téléchargement gratuit mais aussi en vente chez notre éditeur pour 12€ (il est possible que nous en ayons en stock, demandez-le-nous, toujours à 12€). Il est aussi possible de vous faire visiter le néo-village Terra Nostra (durée 2 à 3 heures) sur rendez-vous pour 10€ par personne.



Au quotidien

À votre arrivée :

Merci de vous garer dans la zone prévue à cet effet au 21, le Poullier sur la commune de Saint-Bazile, (45.74526121779036, 0.8042088000000001) à l'arrière de la maison (emplacements indiqués **P** ci-dessous).



De là vous apercevrez le panneau d'entrée "Gîte L'Olive" après la haie qui prolonge le portail, indiquant le chemin d'accès.

Nous tâcherons de venir vous saluer à votre arrivée si nous sommes informés de l'heure de cette dernière. Dans le cas contraire, une boîte à clé vous permettra de vous installer de façon autonome.

Vous trouverez la boîte à clés au bout du chemin d'accès. Nous vous transmettrons le code par email ou SMS.

Zone de stationnement



Boîte à clés

Chemin d'accès au gîte



Internet :

Le code wifi se trouve sous la télévision.

Kit cuisine :

Les repas ne sont pas fournis pour la location, mais vous trouverez de quoi vous dépanner à votre arrivée. Sur le plan de travail de la cuisine nous vous avons mis à disposition sucre, thé, dosette pour la machine à café Senséo, sel, poivre, vinaigre et huile.

Salon de jardin et barbecue :

Dans les locaux indiqués sur la photo ci-contre, vous trouverez le complément du salon de jardin déjà installé (des parasols supplémentaires, des chaises et dessertes en plus, ...). Vous trouverez aussi un barbecue à gaz, très simple à utiliser et que l'on vous demandera de bâcher (une fois refroidi) quand vous ne vous en servez pas afin qu'il reste en bon état. Les ustensiles de cuisson se trouvent dans l'espace de rangement du barbecue. Toujours fermer la bouteille après chaque utilisation.



Ménage et Check-Out:

Un ménage complet a été fait avant votre arrivée. Si vous n'avez pas choisi l'option ménage, avant de partir, nous vous demandons de passer l'aspirateur dans toute la maison, que les WC et les salles de bain soient propres, que la vaisselle soit lavée et rangée, le linge de lit (si option choisie) est à déposer en bas de l'escalier et que les poubelles soient vidées. Sauf si vous souhaitez un check out avant votre départ, vous pouvez repartir en laissant les clés dans la boîte à clés.

L'option ménage vous évite ce qui précède mais se limite tout de même au fait de ne pas laisser le repas de la veille sur les plaques de cuisson ou dans le réfrigérateur et que vos ordures soient laissées éparpillées dans la maison.

Ventilateur :

Utile en cas de forte chaleur ou pour répartir les calories des poêles à bois dans le salon en hiver. La rotation du ventilateur principal s'actionne par la cordelette de gauche sur la photo (la plus courte). Une première impulsion lance à vitesse 3, une deuxième à vitesse 2 et cela jusqu'à la 4ème impulsion pour revenir à l'arrêt des pales.



TV et DVD :

Dans le salon vous trouverez une Smart TV à laquelle est relié un lecteur DVD avec quelques films mis à votre disposition. La TV est connectée à un bouquet de 90 chaînes internet gratuites, vous n'y trouverez pas TF1 mais une vingtaine de chaînes cinéma, une dizaine pour la jeunesse, 6 chaînes de sport ou encore 10 chaînes d'infos.

Jeux de société, randonnée, bibliothèque :

Nous avons un choix important de jeux de société disponible sur demande (partagés pour nos différents gîtes) tout comme environ 500 livres en prêt. Dans le gîte de l'Olive et plus particulièrement dans la grande chambre (chambre rose), vous trouverez dans son dressing un coffre avec quelques-uns de nos jeux. Dans le livret d'accueil en version physique (disponible dans le gîte), vous trouverez aussi des dépliants vous donnant les informations pour partir en randonnées dont certaines au départ du Poulter.

Tri sélectif :

Nous mettons 3 poubelles à votre disposition.

- une pour les biodéchets appelée « Compost » que vous pourrez vider dans les composts au fond du jardin.
- une autre pour le recyclage à déposer dans les lieux de tri avant votre départ. *(Ici, tous les plastiques, les rigides et les souples, les sales et les propres vont dans les bacs).*
- une dernière pour les ordures ménagères, à vider avant votre départ dans la grande poubelle située à l'extérieur (à la sortie du chemin près de la route).



Fosse septique et Sanibroyeur :

Comme toutes les maisons de village, ici, le gîte est relié à une fosse septique, nous vous remercions de ne pas verser dans les canalisations de produits agressifs et non recommandés pour cet usage.

Les toilettes de la buanderie sont ce que l'on appelle Sanibroyeur, merci de ne rien y jeter (pas de serviette hygiénique, tampon...etc). Une poubelle est prévue à cet effet.

Manuels d'utilisation :

Dans la buanderie, vous trouverez tous les manuels d'utilisation des appareils du gîte dans une pochette rouge.

Changement du linge de lit et de toilette :

Si vous avez souscrit à l'option linge de lit et de toilette, pour les longs séjours et dans un souci de préservation de l'environnement et des ressources en eau nous changeons les draps et serviettes de toilette à la 15^{ème} nuitée.

Recommandations pour l'hiver :

Utilisation du chauffage au bois (poêle bouilleur) :

Qu'est-ce qu'un poêle à bois bouilleur ?

Également appelé « poêle chaudière », le poêle à bois bouilleur fonctionne de la même manière qu'une chaudière. Le système de chauffage est composé d'**un poêle à bois auquel un circuit d'eau froide est raccordé** pour y être réchauffé. Enfin, le circuit rejoint également un ballon tampon afin d'y stocker l'eau chaude.

Ici, le combustible nécessaire au fonctionnement du poêle bouilleur est le bois.

Il vous suffit donc de faire une grosse flambée et de l'entretenir pour réchauffer la maison.

En période froide, nous ferons le nécessaire avant votre arrivée, mais vous devrez entretenir le feu dans le poêle pour maintenir la température.

Pour une bonne répartition de la chaleur dans le salon, il est conseillé d'allumer le ventilateur au-dessus de l'escalier.

Attention : les radiateurs de la chambre 3 (la petite) ne doivent jamais être fermés.



Utilisation de la cuisinière à bois :

En période hivernale, vous pouvez utiliser la cuisinière à bois, aussi bien pour vous réchauffer que pour vos cuissons au four ou sur les plaques.

Rien de plus simple, vous faites un feu dans la partie gauche, en ouvrant l'arrivée d'air au-dessus du foyer.

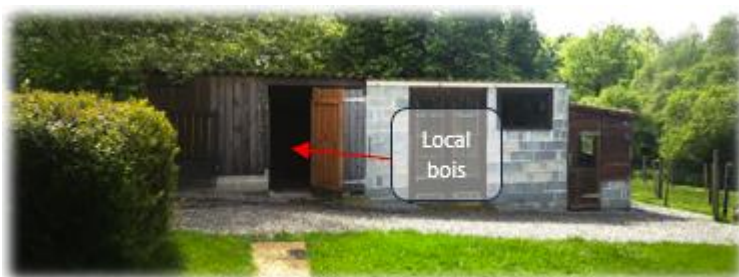
Pour faire une cuisson vive, vous pouvez ouvrir la seconde entrée d'air en bas à gauche du foyer.

Pour faire chauffer le four, vous tirez sur la petite manette en haut à droite.



Approvisionnement en bois :

Lorsque vous aurez épuisé le stock rangé dans la maison, vous pourrez vous réapprovisionner dans le local à bois à l'extérieur.



Soins de l'environnement :

Nous sommes très attachés à la qualité de notre environnement, de celui du vivant et des voisins en aval des étangs et cours d'eau. Pour continuer à préserver ce cadre naturel, merci de venir avec des produits d'hygiène bio. À cet effet, dans les salles de bains vous trouverez un savon fait maison (que vous pourrez emporter chez vous) et dont les rejets ne pollueront pas le site ni votre peau.

Vous n'utiliserez pas de produits déconseillés dans les fosses septiques (javel, chlore, soude, acide, hydrocarbures).

L'étang qui est dans le parc, n'est pas baignable à cause de la présence de ragondins qui, comme quasiment tous les rongeurs, peuvent être porteurs de la leptospirose qui se transmet à l'homme par contact de l'urine des animaux infectés avec nos muqueuses (nez, bouche, yeux, plaies). Se tremper les pieds dans l'étang est totalement sans risque, mais s'en servir de piscine olympique peut être potentiellement dangereux.

Nous déclinons toute responsabilité si vous choisissez de vous y baigner quand même.

En hiver, il peut être recouvert de glace : ne jamais s'aventurer à marcher dessus.

Le plan d'eau de la propriété est un étang d'ornement, il n'est pas dédié à la pêche. Si vous êtes un adepte de cette activité, il est possible de la faire dans un autre étang bien plus grand du domaine situé à 500m du gîte. L'accès est en option.

Les animaux :

Les moutons et les poules côtoient votre jardin.

Merci de ne pas les nourrir, de bien refermer les portes de clôtures que vous traversez.

Les plantations :

Elles sont là pour votre agrément, plaisir des yeux.

Vous pouvez récolter quelques pommes ou cerises pour votre consommation privée, si c'est la saison. Les légumes qui poussent dans les bacs sont privés, merci de ne pas vous servir. Vous pouvez bien sûr prendre un peu de thym juste au pied de la maison.

Faire vos courses :

Épicerie :

À Saint-Bazile, Guillaume, le paysan boulanger de la ferme du village de Laubanie ouvre à la vente les mercredis et vendredis de 16h30 à 18h30, ses pains sont très bons et se conservent plusieurs jours dans un linge (il vaut mieux venir à l'ouverture pour avoir du choix). En face de cette ferme, vous pouvez acheter du lait de vache bio chez Sanna et Hermann.

Pain de campagne ou complet d'1Kg, pain aux noix et raisins ou aux graines ou épeautre ou seigle de 700g, pain au sarrasin de 500g, tourte de 2Kg, nordique de 600g et pâte à pizza de 300g. Commande possible au 09 72 97 68 16.

Une petite épicerie « La familiale » pour les dépannages se trouve à Vayres (2,5 km).

Les premiers supermarchés sont à 7 km (Oradour sur Vayres ou Saint-Mathieu). Vous y trouverez également une station-service et des distributeurs de monnaie (Crédit Agricole).



Si vous appréciez nos savons faits maison, si vous souhaitez déguster nos fromages (en saison), lire nos livres, ... Il est possible de vous en vendre selon nos stocks.

Les marchés/foires :

MARVAL (18km) : marché alimentaire et artisanal qui a lieu tous les dimanches matins avec une bonne vingtaine d'exposants de produits régionaux et de qualités.

PIEGUT (20 km) : c'est le plus grand marché de la région. En été, il s'étale sur environ 1km de stand. Il regroupe aussi bien de l'artisanat, de l'alimentaire que des stands pour touristes. Les terrasses des cafés vous permettront de vous rafraîchir entre 2 achats. Le marché de Piégut s'installe tous les mercredis.

SAINT JUNIEN (21km) : ce sont les samedis matins que les exposants s'installent au centre-ville de Saint Junien, il s'agit essentiellement de stands alimentaires.

À Saint-Bazile, les marchés sont surtout des moments festifs, organisés autour d'un repas avec en moyenne 15 à 20 exposants, plutôt des artisans. Ce qu'il ne faut pas manquer si vous séjournez chez nous à ce moment-là, c'est la fête de l'artisanat au mois d'août avec environ 80 exposants, le bourg totalement privatisé pour l'évènement, des démonstrations, des jeux pour les enfants, un repas copieux typique limousin et réalisé par les habitants de la commune. Vous retrouverez la programmation des festivités de Saint Bazile dans ce classeur.

Marché de Piégut

Marché de Marval



Se restaurer dans les alentours

Il n'y a pas pléthore de restaurants dans la région mais certains valent le détour.

- **La Taverne de Montbrun** visite du château médiéval en option
 - 7 Route du Château, 87230 Dournazac
 - Menus de 33€ à 55€
 - <http://www.lataverne.info/> Tél : +33 6 71 56 16 74
 - **Sur réservation et de notre part :**
 - visite et déjeuner (entrée-plat ou plat-dessert) : 35 €
 - visite, apéritif de bienvenue, dîner : 50 €

- **Le Relais de Comodoliac**
 - 22-26 Av. Sadi Carnot, 87200 Saint-Junien
 - Du lundi au samedi : 12 :00-14 :00, 19 :30-21 :00
 - Prix de 22€ à 42€ (menu enfant 12€) (2023)
 - www.comodoliac.com Tél : 05 55 02 27 26

- **La Grange du Lac**
 - 3 Les Champs, 87440 Saint-Mathieu
 - À la carte (plat entre 15 à 20€ - menu enfants 10€) (2023)
 - Tél : 05 55 39 08 20

- **Lauryvan**
 - 200, allée du Bois au Bœuf, 87200 ST-JUNIEN
 - Restaurant : 12h00 à 13h30 du mardi au dimanche, 19h30 à 21h30 du mardi au samedi (fermé le jeudi soir) / 48€
 - Bistro : (le midi, du mardi au vendredi)
 - <https://lauryvan.fr/> Tél : +33 6 71 56 16 74

- **Le Moulin de la Tardoire**
 - Lieu-dit « Forge » 16220 MONTBRON
 - Menus de 29,50 € à 90€
 - <https://www.moulinelatardoire.fr/> Tél : 05 45 66 41 46

- **Le Complexe Village**
 - 1 Allée du tennis, Chaillac sur Vienne
 - Restaurant - Grillades Churrasco au charbon de bois, Steak House & burgers artisanaux - Bar à tapas
 - Bowling (7€), LaserGame (6€-10min), Plaine de jeux enfants (6€), Foot-Salle (70/h)
 - <https://lecomplexe-village.com> Tél : 05 55 02 52 11

Choses à voir et agenda local

Notre région est riche d'histoire et de paysages, animée par une multitude d'événements culturels. En voici quelques exemples :

- Nous vous proposons de **visiter notre village Terra Nostra**, pendant environ 3 heures nous vous expliquons à-peu-près tout ce que nous faisons ici, comment, pourquoi... Essayez-vous à la traite des chèvres (selon la saison), venez découvrir comment nous faisons le fromage, approchez les principes de la culture végétale en agriculture naturelle, etc.
Nous vous expliquerons comment nous expérimentons un mode de vie soutenable tout en se préparant aux évolutions climatiques et sociales.



- **Le Site de Peyrassoulat**, ancienne forge, dont l'activité a cessé en 1920. Elle fournissait de l'acier à la marine de Ruelle en Charente.
Les vestiges de ces ruines émergent au cœur d'une végétation abondante, nourrie par la rivière Tardoire qui coule en contrebas. C'est dans ce qui était autrefois un jardin qu'ont été plantés platanes et ifs, il y aurait environ 500 ans ; un des platanes est classé, avec 40 m d'envergure et 6 m de circonférence. Une randonnée d'environ 10 km au départ de Terra Nostra vous permet d'aller jusqu'au site.



- Envie de se rafraîchir, **le lac de Saint Mathieu** (à 6km), ainsi que **les étangs de Haute Charente** (11km) vous accueillent avec plages, zones de baignade, aires de jeux et snack-bar.



- **Rochechouart** : Particularité géologique de la région, une météorite d'environ 1km de diamètre est tombée il y a environ 200 millions d'année. Le musée (à 10 km) permet de rendre visible cet événement cataclysmique dont il ne reste quasiment plus de trace.
Vous trouverez aussi dans cette ville un musée d'art contemporain hébergé au sein de son château, ce contraste ne peut pas laisser indifférent.



- À **Chassenon** (à 14 km), vous trouverez **les thermes de Cassinomagus**. Cet édifice gallo-romain figure parmi les sites archéologiques antiques les mieux conservés d'Europe ! En plus de l'intérêt historique, vous pourrez vous y distraire avec un *escape-game* en plein air.



- **Le centre de la mémoire d'Oradour sur Glane** (34km) reste un musée incontournable de la région (ville martyre) (fermé de 2025 à 2027).

- **Les randonnées** : Vaste sélection de circuits à retrouver dans ce classeur.





21 Le Poulhier, 87150 Saint Bazile
Gérant : Association Terra Nostra
Tél: (09) 75 59 26 69 / (06) 50 47 31 75
e-mail: contact@casa-terranostra.fr