



**LES
CHIFFRES
CLÉS
DU
TOURISME
EN
AQUITAINE
2014**

2013, REPRISE DE LA FRÉQUENTATION ESTIVALE EN AQUITAINE

Dans cette édition 2014 des Chiffres clés du tourisme en Aquitaine, notre objectif est de mettre à votre disposition, sous forme synthétique, l'essentiel des données qui résument l'activité touristique de l'année écoulée. Bien sûr, des études plus détaillées sont disponibles dans la rubrique « Etudes » de notre site internet et le centre de ressources du CRTA se tient à votre disposition pour des demandes plus précises : etudes@tourisme-aquitaine.fr. Je remercie ici tous ceux qui ont participé à la production des informations qui figurent dans ces pages.

Après une année 2012 marquée par un léger recul de la fréquentation en Aquitaine, l'année 2013 affiche de bien meilleurs résultats. Les nuitées repartent à la hausse dans les hébergements marchands (+2% en hôtellerie et hôtellerie de plein air) et les étrangers reviennent nombreux cette saison dans les hôtels (+7%) et les campings aquitains (+10%). La clientèle intra régionale, plus portée sur l'hébergement non marchand, progresse aussi sensiblement. La fréquentation sur l'ensemble de l'année accuse cependant un léger recul dû principalement à de moins bons résultats hors saison.

Si la crise semble peu affecter la fréquentation régionale, de nombreux professionnels ont cependant signalé, tout au long de l'année 2013, que les clients étaient plus attentifs à leurs dépenses..

Régine Marchand
Présidente du CRTA

SOMMAIRE

- » Parc d'hébergement, camping et meublés en tête page 4
- » Fréquentation, reprise estivale page 5
- » L'Aquitaine, 5^e région d'accueil des Français page 6
- » ... et des clientèles étrangères page 7
- » Hôtellerie : 20% des nuitées marchandes page 8
- » Camping : l'Aquitaine, 2^e région de France page 10
- » Hébergements collectifs : environ 30% de taux d'occupation page 13
- » Meublés labellisés : 2% de hausse page 14
- » Les Pyrénées : 500 000 journées de ski page 15
- » 8,3% du PIB aquitain page 16
- » 48 600 emplois page 18
- » Dax, 1^{er} pôle thermal de France page 18
- » Leader en démarche qualité page 19

L'AQUITAINE, QUELQUES REPÈRES CHIFFRÉS

Population
3 303 392 hab.
(source INSEE- estimations provisoires 01/01/2013).

Superficie
41 308 km²
soit 7,6% du territoire français.

Densité
79,6 hab / km²
(moy. française : 117 hab / km²).

5 départements
Dordogne, Gironde, Landes, Lot-et-Garonne, Pyrénées-Atlantiques.

2 296 communes
dont Bordeaux, capitale régionale de 239 157 habitants (714 209 pour la Communauté Urbaine de Bordeaux et 1 127 776 pour l'aire urbaine). (Source : RP2010 exploitation principale, INSEE 2014)

PIB/habitant
26 730 €
en Aquitaine ; 31 149 € en France métropolitaine (source INSEE comptes nationaux - Base 100).

RANG	Aéroports	Trafic passagers 2013	Evol. 2012 / 2013
8	Bordeaux	4 617 608	+ 4,3 %
16	Biarritz - Anglet - Bayonne	1 098 079	+ 1,3 %
18	Pau - Pyrénées	645 577	+ 5,9 %
29	Bergerac - Dordogne - Périgord	286 226	+ 15,2 %



DES FILIÈRES ATTRACTIVES

Avec 220 km de côte, le littoral aquitain est la plus vaste plage de sable fin d'Europe.

Avec 130 500 hectares plantés en Appellation d'Origine Contrôlée, l'Aquitaine est un des plus vastes vignobles de vins fins du monde (source INAO 2010 actualisée 2012).

Avec plus d'un million de journées surf (24% d'origine étrangère), l'Aquitaine est la première destination surf de France et d'Europe (source CRTA- TNS SOFRES 2012 - CRA).

Avec près de 900 000 entrées annuelles dans les sites préhistoriques de la Dordogne, l'Aquitaine a une place de pionnière dans l'univers touristique de la préhistoire (source CDT - CRTA 2013).

Avec 92 783 curistes en 2013, l'Aquitaine est la 2^e région thermale de France (source CNETH 2013).

UNE ACCESSIBILITÉ RENFORCÉE

» **De grandes liaisons autoroutières** (A10, A62, A63, A64, A65, A89).

» **Le TGV** a transporté 4,4 millions de voyageurs entre Paris et Bordeaux en 2013. La LGV Tours-Bordeaux mettra la capitale régionale à 2 heures de Paris en 2017 contre 3 heures aujourd'hui.

» **4 aéroports internationaux** 6,647 millions de passagers en 2013.

PARC D'HÉBERGEMENT CAMPINGS ET MEUBLÉS, 1^{ERS} HÉBERGEMENTS MARCHANDS

À RETENIR

> 1,4 million de lits touristiques dont la moitié appartient à la sphère marchande.

> L'Aquitaine se place au 2^e rang des régions pour les campings après le Languedoc-Roussillon, au 3^e rang pour les résidences de tourisme et hôtelières, après Rhône-Alpes et Provence-Alpes-Côte d'Azur, au 5^e rang pour les hôtels, après l'Île-de-France, Provence-Alpes-Côte d'Azur, Rhône Alpes, Midi-Pyrénées.

/ Campings et meublés touristiques : 8 lits marchands sur 10



Nombre d'établissements

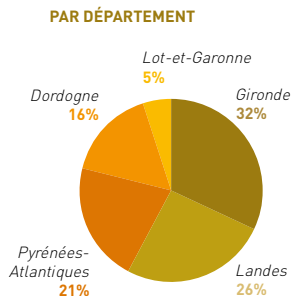
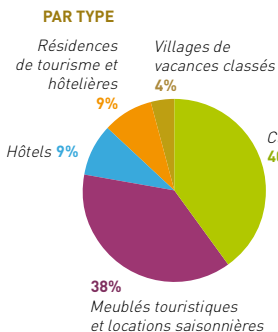
Lits

	Nombre d'établissements	Lits
Hôtels ¹	1 040	62 106
Résidences de tourisme et hôtelières ²	182	59 228
Campings ¹	682	261 255
Villages de vacances classés ²	91	26 354
Résidences secondaires ³	198 434	992 170
dont meublés touristiques (estimation 1999)	...	250 000
dont Gîtes de France	3 006	15 282
dont meublés Clévacances	887	4 770

¹ Source DGCS - INSEE août 2013 / ² Source CRTA août 2013 / ³ Source INSEE 2010

→ Chacune des 1 442 000 résidences principales recensées en Aquitaine en 2010 propose en moyenne 1 lit touristique.

/ Concentration des lits marchands dans les départements littoraux



FRÉQUENTATION UNE BAISSÉ LIMITÉE GRÂCE À UNE REPRISE EN SAISON



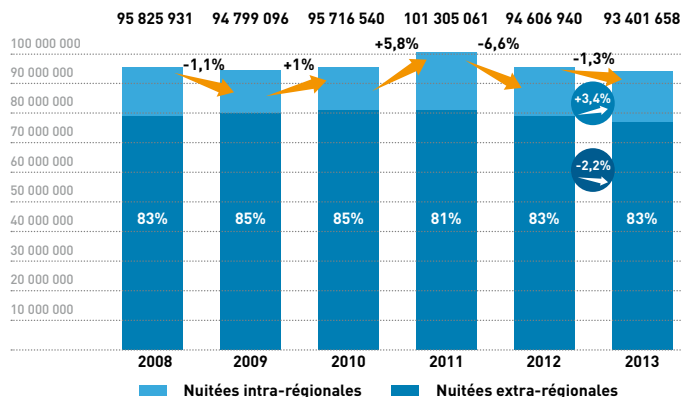
À RETENIR

> 93,4 millions de nuitées en 2013 dont 83% de nuitées extra-régionales.

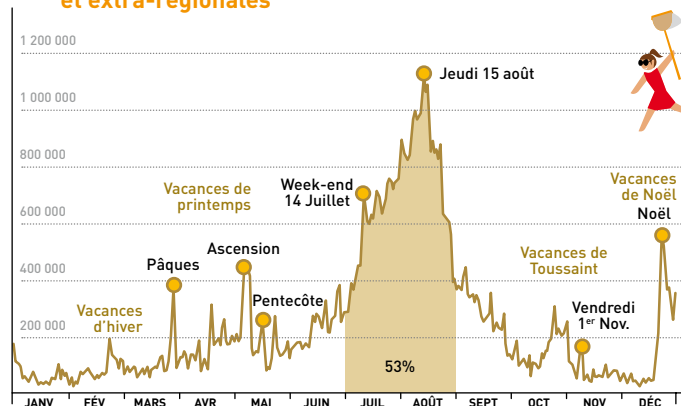
> La fréquentation en hausse cette saison (+ 1 054 000 nuitées).

> La moitié des nuitées réalisée en juillet août, les 3/4 pendant la saison.

/ Une fréquentation en légère baisse malgré la croissance des nuitées intra régionales



/ Une forte saisonnalité des nuitées touristiques intra et extra-régionales



L'HÔTELLERIE

9% DES NUITÉES AQUITAINES, 20% DES NUITÉES MARCHANDES

À RETENIR

> 1 040 établissements pour 8,6 millions de nuitées annuelles.

> Les hôtels de 3* et plus concentrent la moitié des nuitées hôtelières régionales.

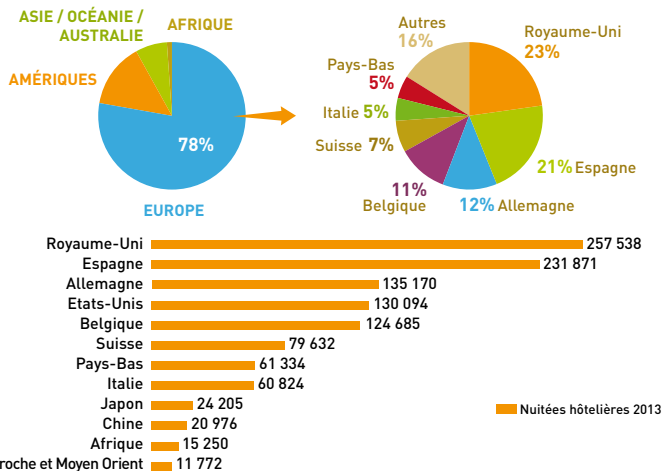
> 17% des nuitées sont attribuables aux clientèles étrangères dont 78% aux clientèles Européennes.

> Le nombre de nuitées est en hausse de 2% par rapport à 2012.

📊 / 58% en hôtellerie indépendante, 53% en 3-5 étoiles

	0 à 1 ★	2 ★	3 à 5 ★	Chaîne	Indépendant	ENSEMBLE
Hôtels	128	478	434	155	885	1 040
Chambres	3 648	10 860	16 545	11 315	19 738	31 053
Nuitées	1 169 977	2 896 770	4 590 926	3 657 212	5 000 462	8 657 674
Taux occup/an (%)	59,4	53,2	55	60,7	51,1	54,9
Part d'étrangers (%)	9	10	23	17	17	17
Arrivées	682 362	1 677 352	2 548 799	2 259 263	2 649 249	4 908 513
Durée moy. de séj. FR	1,72	1,73	1,75	1,6	1,85	1,74
Durée moy. séj. Étrangers	1,64	1,72	1,98	1,7	2,07	1,89

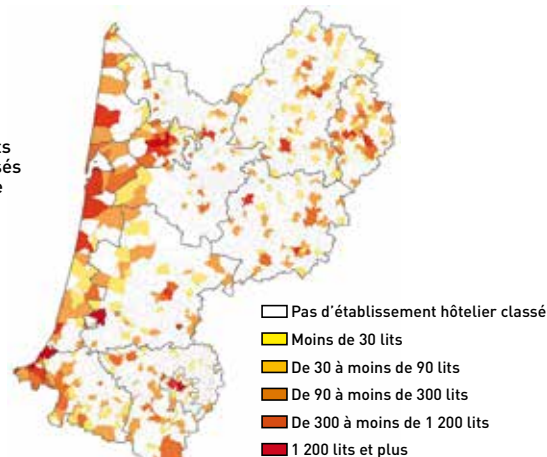
📊 / Royaume-Uni et Espagne au palmarès de la fréquentation étrangère



FRÉQUENTATION CONCENTRÉE AUTOUR DES BASSINS DE VIE

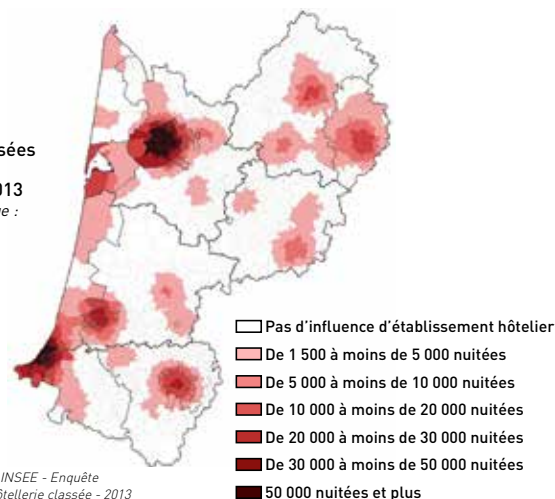
📍 / Une présence accrue sur le littoral et un maillage rural assez lâche

Nombre de lits d'hôtels classés par commune en 2013



📍 / Les pôles urbains et thermaux, réservoirs principaux de la fréquentation hôtelière

Nuitées annuelles en hôtellerie classée en 2013
(rayon de lissage : 7 km)



P. 8 et 9 : Source : INSEE - Enquête nationale dans l'hôtellerie classée - 2013 - Traitement CRTA

CAMPING UN ACTEUR PRIMORDIAL DE L'HÉBERGEMENT MARCHAND

À RETENIR

> Le 2^e parc français régional (après Languedoc-Roussillon) avec 13% de l'offre française.

> Plus du tiers des nuitées en hôtellerie de plein air sont le fait de clientèles étrangères.

> L'Aquitaine occupe la 2^e place des régions françaises pour la fréquentation française (après le Languedoc-Roussillon) et la 3^e place pour la fréquentation étrangère (après le Languedoc-Roussillon et Provence-Alpes-Côte-d'Azur) en hôtellerie de plein air.

> Une fréquentation concentrée pendant la très haute saison (80% juillet et août) et des séjours longs.

> Une croissance de 2% du nombre de nuitées par rapport à 2012.

/ 14,6 millions de nuitées saisonnières en hôtellerie de plein air

	★ & ★★	★★★ & PLUS	ENSEMBLE
Campings	287	395	682
Emplacements	19 395	67 690	87 085
Nuitées	2 151 232	12 497 273	14 648 507
Taux occup/sais. (%)	30,8	38,4	36,9
Part d'étrangers (%)	26	33	32
Arrivées	378 264	1 788 708	2 166 972
Durée moy. de séj. Français	5,6	6,8	6,8
Durée moy. de séj. Étrangers	5,8	7,3	7,1

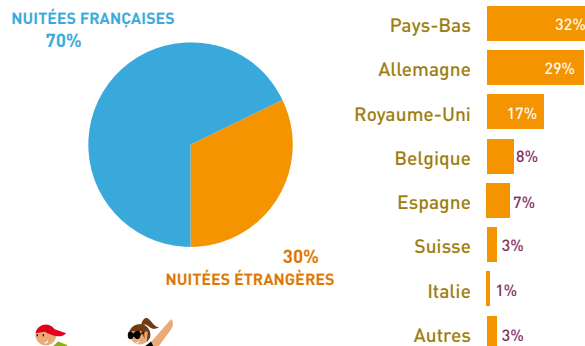
/ Les emplacements locatifs représentent désormais plus de la moitié de la fréquentation de l'hôtellerie de plein air aquitaine

	NUS	LOCATIFS	ENSEMBLE
Emplacements	57 589	29 496	87 085
Nuitées	7 242 844	7 405 661	14 648 507
Taux occup/sais. (%)	30,5	49	36,9
Part d'étrangers (%)	43	21	32
Arrivées	1 220 911	946 061	2 166 972
Durée moy. de séj. Français	5,5	7,7	6,6
Durée moy. de séj. Étrangers	6,6	8,4	7,1

DES CLIENTÈLES DIFFÉRENTES SELON LES CATÉGORIES



/ 1/3 des nuitées d'origine étrangère, dont 1/3 d'origine néerlandaise



P. 10 à 12 : Source : INSEE - Enquête nationale dans l'hôtellerie de plein air saison 2013 - Traitement CRTA

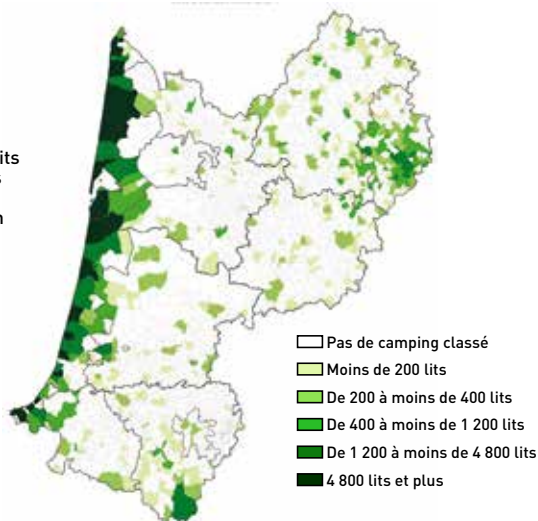
/ La fréquentation étrangère des campings classés 3 et 5 étoiles est dominée par les Néerlandais, celle des 1 et 2 étoiles par les Allemands

	★ & ★★		★★★ & PLUS	
	Arrivées	Nuitées	Arrivées	Nuitées
Allemagne	36 200	266 166	144 489	1 116 169
Belgique	6 197	31 941	40 712	321 969
Pays-Bas	23 854	131 717	155 752	1 364 606
Royaume-Uni	15 088	74 372	99 614	726 977
Danemark	308	1 178	1 989	10 789
Espagne	6 407	19 659	78 282	326 715
Suisse	2 405	11 922	19 373	126 440
Italie	1 583	4 905	5 867	24 711
Autres pays d'Europe	1 855	8 058	21 115	136 023
Autres pays	496	1 212	2 115	7 933
TOTAL ÉTRANGERS	94 393	551 130	569 308	4 162 332

CAMPING TROPISME LITTORAL ET PRIME AU PÉRIGORD NOIR

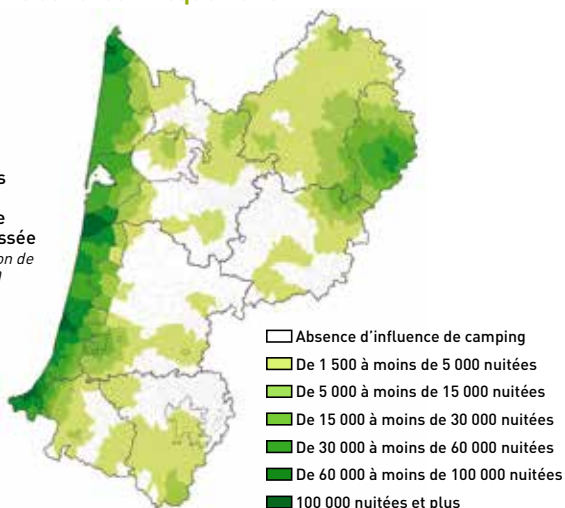
 / Dans la localisation des lits

Nombre de lits
de campings
classés par
commune en
2013



 / Comme dans leur fréquentation

Nuitées
saisonnnières
lissées en
hôtellerie de
plein air classée
en 2013 (rayon de
lissage : 7 km)



HÉBERGEMENTS COLLECTIFS PRÉPONDÉRANCE DES RÉSIDENCES DE TOURISME ET HÔTELIÈRES DE CHAÎNE



À RETENIR

> Un poids important des résidences de tourisme et résidences hôtelières de chaîne équivalent à 3/4 des lits hôteliers traditionnels.

> Un secteur de tourisme social (village vacances, maisons familiales) plus important qu'en moyenne nationale (28% vs 22%).

> La part des auberges de jeunesse, centres internationaux de séjour, centres sportifs est très inférieure à la moyenne nationale (2% vs 9%).

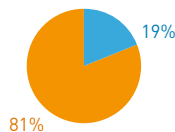
 / Des taux d'occupation annuels moyens homogènes, malgré l'hétérogénéité du parc

	Auberges de jeunesse, centres internationaux de séjour, centres sportifs	Résidences de tourisme, résidences hôtelières de chaîne	Village vacances, maisons familiales
Nbre d'héberg. ouverts enquêtés (parc au 1 ^{er} août)	8	128	55
Nbre de places (somme des lits offerts chaque jour)	417 151	16 227 866	6 484 125
Taux d'occupation en place lit (%)	37%	33%	34%
Nombre de nuitées totales	154 643	5 298 701	2 189 549
Nombre de nuitées françaises	135 889	4 202 795	2 076 151
Nombre de nuitées étrangères	18 754	1 095 906	113 397
Nombre d'arrivées totales	37 137	1 137 576	412 763
Nombre d'arrivées françaises	31 651	945 329	388 334
Nombre d'arrivées étrangères	5 486	192 247	24 429
Part des nuitées étrangères (%)	12%	21%	5%
Durée moy. de séjour des résidents en France (jours)	4	4	5
Durée moy. de séjour des résidents à l'étranger (jours)	3	6	5

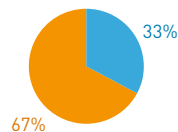
Source : INSEE, enquête nationale dans les hébergements collectifs 2013

 / Les établissements traditionnels du tourisme social sont les plus sensibles à la saisonnalité

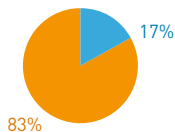
Auberges de jeunesse, centres internationaux de séjour, centres sportifs



Résidences de tourisme, résidences hôtelières de chaîne



Village vacances, maisons familiales



 Saison  Hors saison

MEUBLÉS LABELLISÉS GÎTES DE FRANCE ET CLÉVACANCES UN MAILLAGE ESSENTIEL À L'ÉCONOMIE DES TERRITOIRES

À RETENIR

> Un parc encore relativement modeste, mais en légère hausse dans la capacité d'accueil régionale (+1%).

> Les % des lits aquitains en meublés de tourisme labellisés appartiennent au label Gîtes de France (3 006 établissements au total soit 6,7% du parc national des Gîtes de France).

> Une saison 2013 orientée à la hausse (+2%) dans les meublés labellisés Clévacances et les Gîtes de France hors centrales de réservation.

/ Les Gîtes de France commercialisés en centrales de réservation : 50% de la capacité d'accueil de l'Aquitaine en meublés labellisés

	Étab. 2013	Lits 2013	Évolution en lits 2012-2013	Nbre moy. de lits / étab. 2013
Clévacances	887	4 770	-2%	5,4
Gîtes de France (hors centrales de réservation)	1 023	5 169	1%	5,1
Gîtes de France (en centrales de réservation)	1 983	10 113	2%	5,1
TOTAL	3 893	20 052	1%	5,1

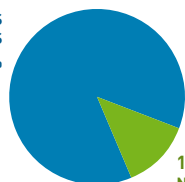
/ Des nuitées en hausse de 2% par rapport à la saison 2012

(Gîtes de France commercialisés hors centrales de réservation et meublés labellisés Clévacances)

Saison 2013	Nuitées françaises	Nuitées étrangères	Nuitées totales	Variation 2012-2013
Meublés labellisés ⁽¹⁾	347 094	51 418	398 512	+2%

⁽¹⁾ Les données de fréquentation concernent uniquement les gîtes labellisés Gîtes de France commercialisés hors centrales de réservation (34% des lits commercialisés sous le label Gîtes de France) et les meublés labellisés Clévacances. L'ensemble couvre 50% des lits regroupés ici sous l'appellation « meublés labellisés ».

NUITÉES FRANÇAISES
87%



13% NUITÉES ÉTRANGÈRES

STATIONS DE SKI 10% DE L'ENSEMBLE DES JOURNÉES SKI ENREGISTRÉES SUR LE MASSIF PYRÉNÉEN



/ 6 stations en Pyrénées-Atlantiques, 71 km de ski de piste et 105 km de ski de fond

	SKI DE FOND		RAQUETTES		SKI DE PISTE	
	Pistes	Kms	Pistes	Kms	Pistes	Rem.*
Larrau (Iratty)	3	24	3	14		
Lanne-en-Barérous (Issarbe)	9	31				
Urdoz (Col du Somport)	9	25	1	5		
Laruns (Artouste)					19	11
Arette (La Pierre-Saint-Martin)		25			24	11
Eaux-Bonnes (Gourette)					28	14
TOTAL	21	105	4	19	71	36

*Rem. = Remontées

Source : offices de tourisme, novembre 2013

/ Un volume de pratiquants qui augmente chaque année, en Aquitaine comme en France

	SAISON 2010 / 2011	SAISON 2011 / 2012	SAISON 2012 / 2013
France	56 000 000	55 000 000	58 000 000
Massif Pyrénéen	5 259 600	4 816 000	4 980 000
PYRÉNÉES-ATLANTIQUES	455 000	495 500	507 000

Source : Confédération Pyrénéenne du tourisme

/ Gourette et la Pierre Saint Martin, 3 clients sur 4 en séjour pour un chiffre d'affaires de 43 millions d'euros

Total des journées skieurs	425 445
Taux d'excursionnistes	27%
Taux d'accompagnants non skieurs	4%
Taux de séjournants	73%
Taux de transformation des journées ski en nuitées totales	68%
Dépense par nuitée	95,58€

Source : Etablissement Public Stations Altitude des Pyrénées Atlantiques Gourette LPSM - Données 2009/2010

LE TOURISME ÉQUIVAUT À 8,3% DU PIB AQUITAIN

À RETENIR

► En 2011, le poids économique du tourisme en Aquitaine atteint 7,4 milliards d'euros (8,3% du PIB régional et 5% de la consommation touristique nationale). Les dépenses touristiques stricto sensu représentent 6,4 milliards de ce total et près d'un milliard correspond à la valeur locative fictive des résidences secondaires.

► / L'Aquitaine est la troisième région de province où l'on dépense le plus pour l'activité touristique

	AQUITAINE Million d'€	Poids de L'Aquitaine/ France Hors Ile-de- France
I - DÉPENSES EN SERVICES CARACTÉRISTIQUES	3 869	7%
Hébergements touristiques marchands	1 388	8%
Hôtels	482	7%
Campings ⁽¹⁾	303	14%
Gîtes ruraux et autres locations saisonnières	444	7%
Autres hébergements marchands ⁽²⁾	159	8%
Restaurants et cafés	857	7%
Services de transport non urbain	1 049	8%
Transport par avion	660	10%
Transport par train ⁽³⁾	280	6%
Transport par autocar	102	6%
Transport fluvial et maritime	7	1%
Location de courte durée de matériel	158	6%
Location de véhicules de tourisme	87	5%
Location d'articles de sports et loisirs	70	6%
Services des voyagistes et agences de voyages	99	3%
Services culturels, sportifs et de loisirs	319	5%
Musées, spectacles et autres activités culturelles	66	6%
Parcs d'attractions et autres services récréatifs	75	7%
Casinos	165	6%
Remontées mécaniques	13	1%
II - AUTRES POSTES DE DÉPENSES	2 560	7%
Carburants	569	6%
Péages	174	6%
Aliments et boissons ⁽⁴⁾	652	8%
Biens de consommation durables spécifiques ⁽⁵⁾	269	7%
Autres biens de consommation ⁽⁶⁾	631	8%
Taxis et autres services de transport urbain	56	6%
Autres services ⁽⁷⁾	210	8%
III - DÉPENSE TOURISTIQUE (III = I + II)	6 429	7%
IV - HÉBERGEMENT TOURISTIQUE NON MARCHAND⁽⁸⁾	980	7%
V - CONSOMMATION TOURISTIQUE (V = III + IV)	7 409	7%

Source : Compte Satellite du Tourisme régionalisé 2011, DGOS, INSEE

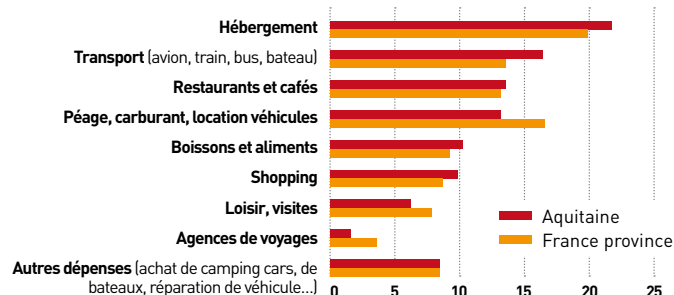
Source : Compte Satellite du Tourisme 2011, base 2005, DGCS

- (1) Y compris campings municipaux.
 (2) Résidences de tourisme et résidences hôtelières, villages de vacances, auberges de jeunesse, etc.
 (3) Hors transilien.
 (4) Hors restaurants et cafés.
 (5) Camping-cars, bateaux de plaisance,

- articles de voyage et de maroquinerie et certains types de matériels de sport utilisés spécifiquement sur les lieux de vacances.
 (6) Shopping en produits locaux, souvenirs, cadeaux, etc.
 (7) Réparations autos, soins corporels, etc.
 (8) Résidences secondaires de vacances (valeur locative imputée)

► / L'hébergement marchand, 1^{er} poste de dépense touristique en Aquitaine : près de 1,4 milliard d'euros pour l'économie régionale

Dans le budget moyen du touriste, 45 % est destiné à se loger et se restaurer, 30 % à se déplacer et environ 16 % au « shopping » et aux loisirs.



La région Aquitaine est le 2^e contributeur national de recette pour l'hôtellerie de plein air et génère 14,3% des dépenses de camping en France.

► / La contribution du tourisme à l'économie régionale reste stable, mais la consommation de produits et de services touristiques évolue

Le poids du tourisme dans le PIB régional est resté constant entre 2005 et 2011 malgré la crise, avec une croissance des dépenses de 14,2 % essentiellement imputable à l'inflation.

Avec des séjours plus courts, mais plus fréquents et une montée en gamme de l'offre, les touristes dépensent plus pour se loger à l'hôtel, se déplacer en avion et consommer des activités culturelles. La clientèle étrangère et la population retraitée, plus nombreuses aujourd'hui parmi la population vacancière, participent à cette évolution.

	POIDS DANS LA DÉPENSE TOTALE (EN %)			
	Aquitaine		France de province	
	2005	2011	2005	2011
Hébergements touristiques marchands	20,1	21,6	18,2	19,8
dont hôtels	6,2	7,5	7,3	7,8
dont camping	3,9	4,7	2,0	2,4
Restaurants et cafés	12,7	13,3	13,2	13,2
Services de transport non urbain	16,7	16,3	13,4	13,5
dont transport par avion	10,1	10,3	5,9	5,8
dont transport par train	5,1	4,4	4,9	4,9
Location de courte durée de matériel	2,1	2,5	2,8	2,9
Services des voyagistes et agences de voyages	1,4	1,5	3,3	3,5
Services culturels, sportifs et de loisirs	4,7	5,0	6,2	6,5
Total : Dépenses en services caractéristiques	57,7	60,2	57,2	59,2
Autres postes de dépenses	42,3	39,8	42,8	59,2
Carburant, péages, souvenirs, achats de bateaux, de camping cars...				
DÉPENSE TOURISTIQUE TOTALE	100	100	100	100

Source : Compte satellite du tourisme 2005 - 2011, DGCS, INSEE

48 600 EMPLOIS SALARIÉS DIRECTS ET INDIRECTS EN MOYENNE

À RETENIR

> Les emplois « touristiques » passent de 34 500 emplois en janvier (3,7 % des emplois salariés de la région) à 72 400 emplois en août (7,1 % des emplois salariés de la région).

> Les activités caractéristiques du tourisme représentent 5% des effectifs salariés de la région.

> 4,3% des effectifs salariés nationaux des activités caractéristiques sont localisés en Aquitaine.

> 11,8% des effectifs salariés nationaux des campings sont en Aquitaine.

> Un emploi touristique direct ou indirect aquitain sur trois concerne une activité d'hébergement.

DAX ET ST-PAUL-LÈS-DAX, 1^{ER} PÔLE THERMAL DE FRANCE

À RETENIR

> L'Aquitaine, 2^e région thermale française, après le Languedoc-Roussillon et devant Rhône-Alpes, en 3^e position mais en perte continue de part de marché depuis 4 ans.

> 1 curiste français sur 10 fait sa cure à Dax.

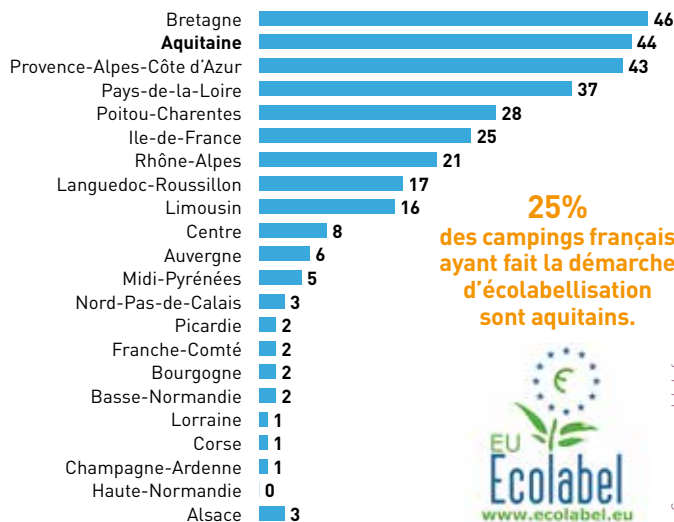
/ Nombre d'assurés sociaux en cure

	2011	2012	2013	Évolution 2012/2013
Dax	47 632	46 627	46 384	-1%
Eugénie-les-Bains	9 218	9 536	9 848	3%
Préchacq-les-Bains	2 369	2 346	2 454	5%
Saint-Paul-lès-Dax	11 846	11 779	12 101	3%
Saubusse-les-Bains	1 369	1 430	1 534	7%
LANDES	72 434	71 718	72 321	1%
Casteljaloux	2 102	2 231	2 271	2%
LOT-ET-GARONNE	2 102	2 231	2 271	2%
Cambo-les-Bains	12 492	12 764	13 553	6%
Eaux Bonnes (les)	965	992	1 055	6%
Eaux Chaudes (les)	483	474	490	3%
Salies-de-Béarn	2 470	3 021	3 093	2%
PYRÉNÉES-ATLANTIQUES	16 410	17 251	18 191	5%
AQUITAINE	90 946	91 200	92 783	1,7%

UNE RÉGION EN POINTE POUR LES DÉMARCHES QUALITÉ



/ 2^e rang des régions en établissements écolabellisés après la Bretagne avec 44 établissements certifiés

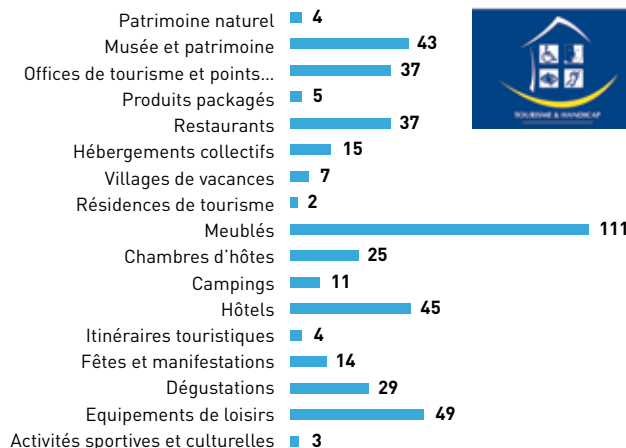


25%
des campings français
ayant fait la démarche
d'écolabellisation
sont aquitains.



Source : www.ecolabels.fr

/ 4^e rang des régions en structures labellisées Tourisme & Handicap après Poitou-Charentes, Languedoc-Roussillon et Centre avec 441 certifiées





RÉGION
AQUITAINE



Comité Régional de Tourisme d'Aquitaine

4/5 Place Jean Jaurès
CS 31759
33074 Bordeaux Cedex
Tél. +33 (0)5 56 01 70 00 / Fax. +33 (0)5 56 01 70 07
etudes@tourisme-aquitaine.fr

www.tourisme-aquitaine.fr